



**SCRMI**  
INTERNATIONAL HUB

# CÓDIGO: **BRECHA** MANUAL DE JUEGO



# Guía Escape room Online de Escapeweb

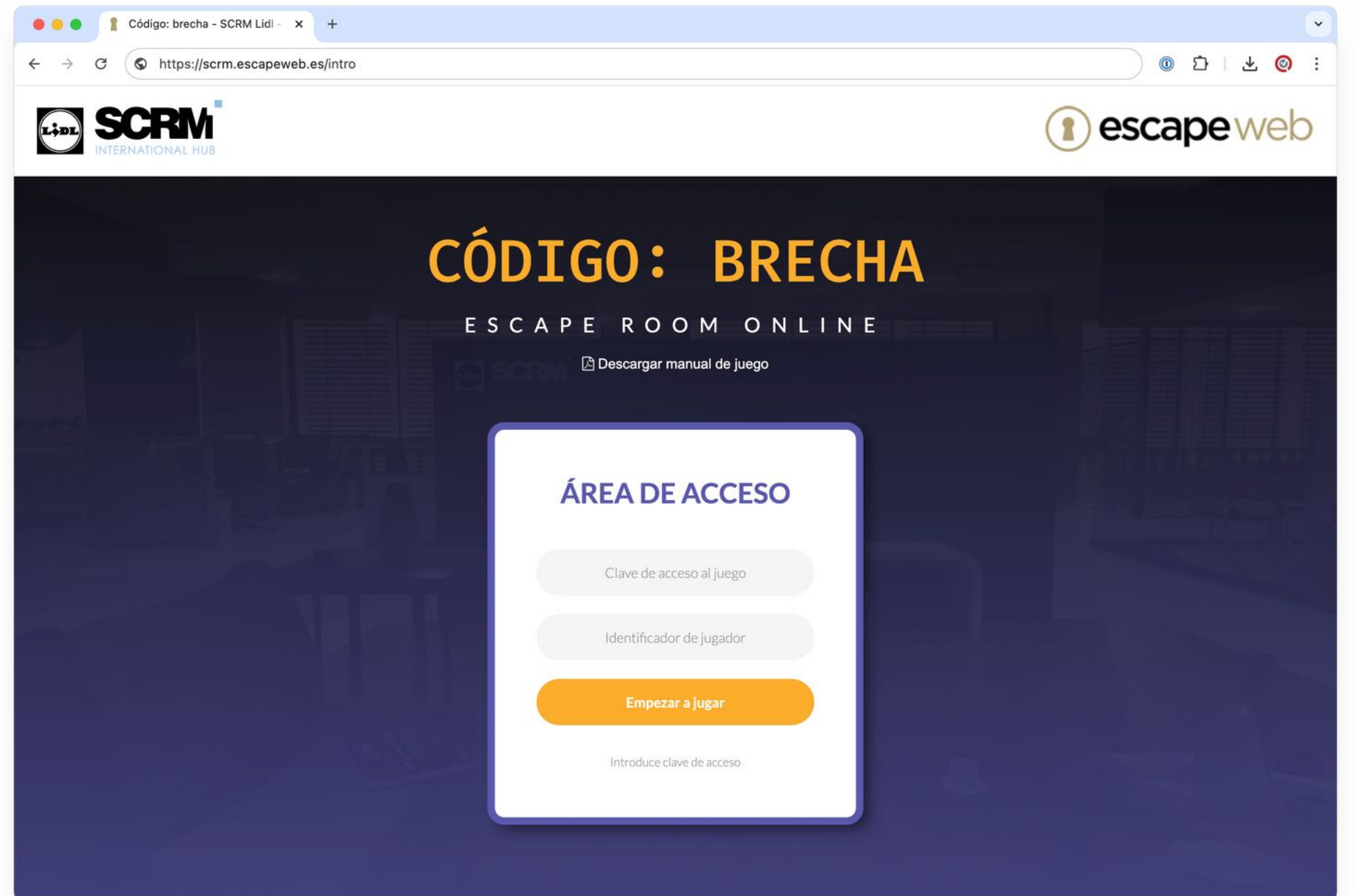
Estás a punto de comenzar a jugar a un Juego de Escape Online de Escapeweb.es. Si has jugado alguna vez en una sala de escape sabrás que el juego consiste en **resolver acertijos y enigmas** para desbloquear candados, cerraduras o puertas y **poder así seguir avanzando**, mientras una cuenta atrás te informa del tiempo que queda para poder finalizar el juego. En este caso la dinámica es la misma, pero jugarás en un navegador (recomendable usar las últimas versiones de **Google Chrome** o Mozilla Firefox en un ordenador con sonido).

El reto se realizará de forma **individual**.

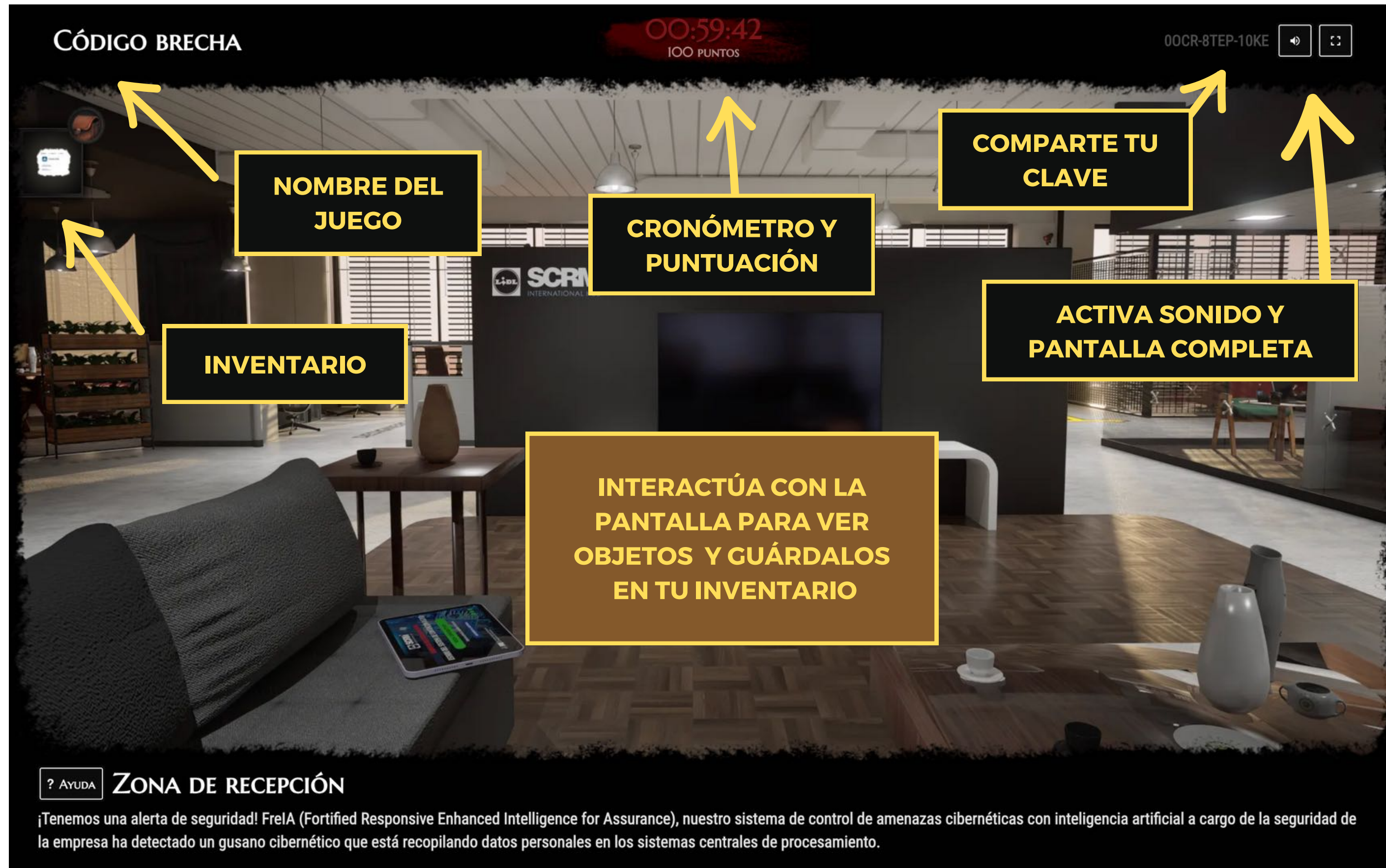
# Cómo iniciar el escape room online

Para comenzar la partida accede al URL <https://scrm.escapeweb.es> introduce la clave de acceso al juego (te la facilitarán más adelante) y tu nombre y apellido y pulsa el botón 'Empezar a jugar' para comenzar.

Recuerda que deberás usar Google Chrome o Mozilla Firefox en modo de pantalla completa (resolución de pantalla mínima recomendada 1920x1080).



# Instrucciones : interfaz principal



# Instrucciones : bloqueos y pistas

The image shows a game interface for a puzzle titled "CÓDIGO BRECHA". At the top, it displays "005804" and "100 PUNTOS". The main area features a 3x3 grid of numbers: 9, 9, 9 in the top row; 0, 0, 0 in the middle row; and 1, 1, 1 in the bottom row. Below the grid are three buttons: "✓ ENVIAR", "💡 PISTA", and "× CERRAR".

Four yellow callout boxes with arrows point to these elements:

- SUPERA LOS BLOQUEOS PARA AVANZAR EN EL JUEGO** (top center)
- ENVÍA LA SOLUCIÓN** (left, pointing to the "ENVIAR" button)
- CIERRA EL BLOQUEO** (right, pointing to the "CERRAR" button)
- PIDE PISTAS** (bottom center, pointing to the "PISTA" button)

At the bottom left, there is a "? AYUDA" button and the text "SALA DE REUNIONES". At the bottom center, there is a line of text: "Cerradura izquierda del maletín. Introduce un número de tres dígitos para desbloquearse."

# Instrucciones : objetos de inventario

CÓDIGO BRECH

**LIDL SCRIM<sup>+</sup>**  
INTERNATIONAL HUB

**BRECHA DE DATOS PERSONALES DE**  
**ESTADO DEL SISTEMA DE CONTEN**

**65% OPERATIVO**

CAPA PRINCIPAL DE SEGURIDAD: OPERATIVA  
CAPA INTERMEDIA DE SEGURIDAD: COMPROMETIDA  
CAPA EXTERNA DE SEGURIDAD: DESACTIVADA

Responsive Enhanced  
for Assurance

**REVISAR LOS OBJETOS DE TU INVENTARIO PARA DESCUBRIR LAS SOLUCIONES A LOS BLOQUEOS**

**AUMENTA EL OBJETO, ÁBRELO EN UNA VENTANA NUEVA, VISUALÍZALO EN TU MOVIL CON EL QR O CIERRA EL VISOR DE OBJETOS**

? Ayuda SALA DE REUNIONES

Sobre la mesa de esta sala de reuniones hay un brin

Pantalla de control de FrelA. Muestra que el sistema de protección RGPD está operativo al 65%. desbloquearse.

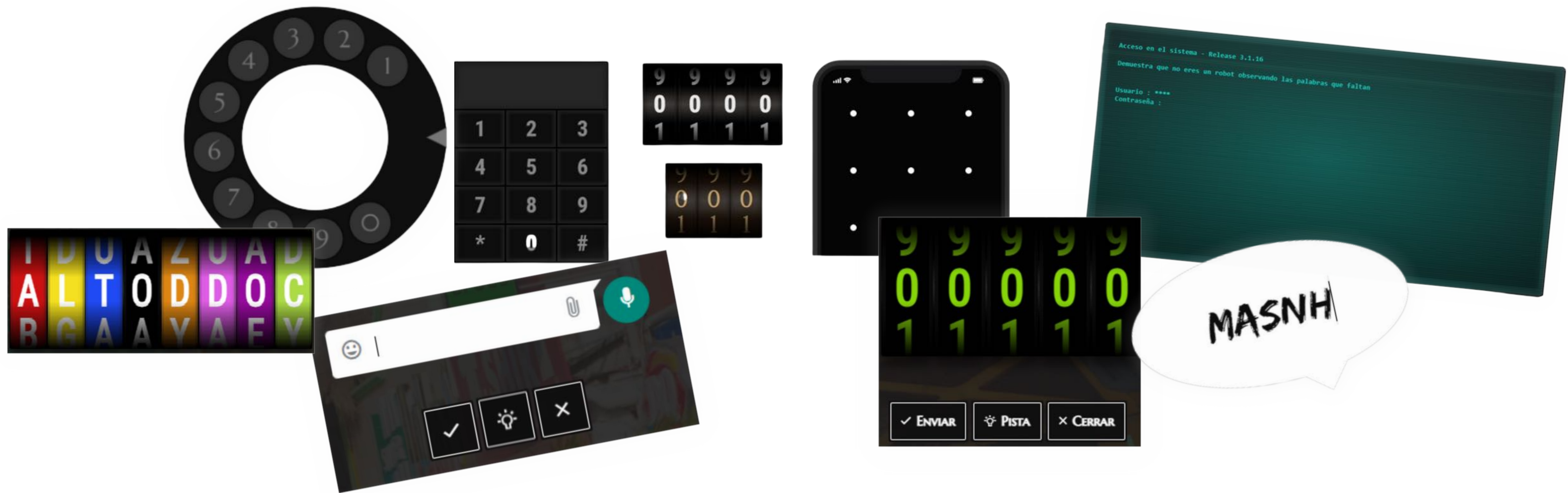
# Tipos de artefactos en el juego

- Los artefactos que se vayan descubriendo durante la partida estarán disponibles en la **parte izquierda de la pantalla**.
- Todos los artefactos, bloqueos y escenas disponibles les aparecen a **todos los jugadores** y jugadoras en su pantalla (si se juega en equipo).
- Puede hacerse **zoom** sobre todos los artefactos de tipo imagen o fotografía (click ratón) o **rotarlos y girarlos** (rueda ratón en objetos 3D).
- Los **textos descriptivos** de cada una de las zonas y de los artefactos pueden contener pistas importantes para resolver los bloqueos.



# Tipos de bloqueos en el juego

- Solo pueden desbloquearse si se dispone de **todos los artefactos necesarios**.
- No hay límite al número de **intentos de desbloqueo** para cada uno de ellos.
- Pueden pedirse hasta **cuatro pistas** para cada uno de ellos, la última es la solución.





# Sistema de puntuación de Escapeweb

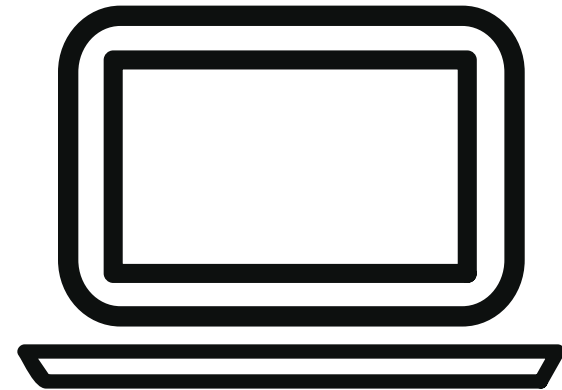
Además del **tiempo** que se tarde en realizar la experiencia, también se valora la **precisión** de las respuestas y la cantidad de **ayuda** recibida con un sistema de puntuación automático, visible para los jugadores en la parte superior de la pantalla, bajo el reloj que indica el tiempo que falta para finalizar el tiempo de juego. Este es el sistema de puntuación integrado en el juego:

<b>100 puntos</b>	<b>Iniciar</b> la partida (todas las partidas comienzan con esta puntuación).
<b>500 puntos</b>	Terminar el juego en <b>60 minutos o menos</b> +1 punto por minuto sobrante.
<b>400 puntos</b>	Terminar el juego en <b>más de 60 minutos</b> -1 punto por cada minuto extra.
<b>50 puntos</b>	Resolver cada uno de los bloqueos del juego.
<b>-10 puntos</b>	Solicitar una pista (hasta un máximo de 4 pistas por bloqueo).
<b>-5 puntos</b>	Intento de resolución fallido (código erróneo).

# Cosas a tener en cuenta para jugar



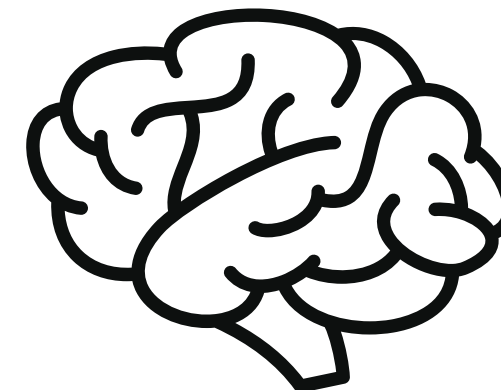
La duración de cada partida es de **60 minutos** (el tiempo estará limitado).



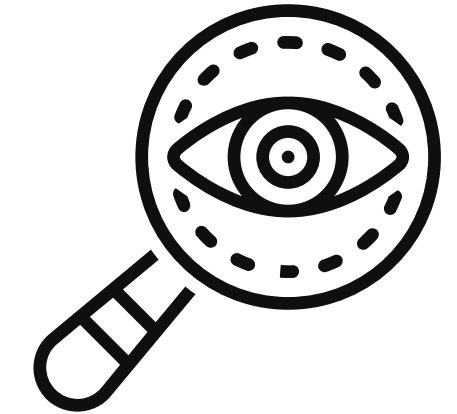
Debes disponer de un ordenador con conexión a **Internet** con **altavoces** y Google Chrome o Mozilla Firefox.



Ten a mano **lápiz y papel** para tomar notas durante el juego, seguro que serán de utilidad.



La principal herramienta que debes usar para avanzar en el juego y abrir bloqueos es el **cerebro**.



Asegúrate de leer bien todos los **textos** y de analizar los **artefactos**. Las claves del éxito están ahí.



**SCRIM**  
INTERNATIONAL HUB

**¡MUCHA SUERTE!**

